

# La Chapelle en Vercors : Petite Ville de Demain

Février 2023



# Diagnostic

Savoir d'où nous partons ...

Diagnostic  
en 2  
étapes

Travail sur les  
statistiques

- Quantitatif

Réunions  
d'échanges

- Qualitatif





# Points de repère



## Evolution de la population



Après un fort déclin depuis le début du XXème siècle, la population est de nouveau en accroissement depuis les années 1990

16 habitants par km<sup>2</sup>  
(78 dans la Drôme) -  
Chiffres 2017

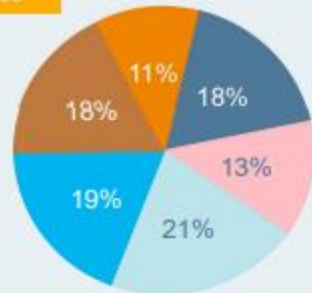


1ère étape du diagnostic de la commune :

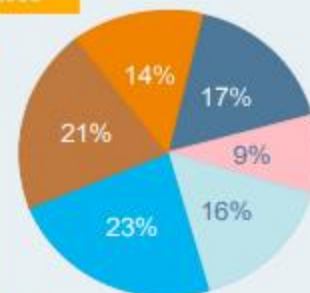
Statistiques

## Répartition par tranche d'âge en 2008 et 2018

2008



2018



- 0 à 14 ans
- 15 à 29 ans
- 30 à 44 ans
- 45 à 59 ans
- 60 à 74 ans
- 75 ans et plus

La part des plus de 60 ans passe de 29% en 2008, à 35% en 2018 ; ce qui est supérieur à la moyenne nationale (24%)

Evolution de la population

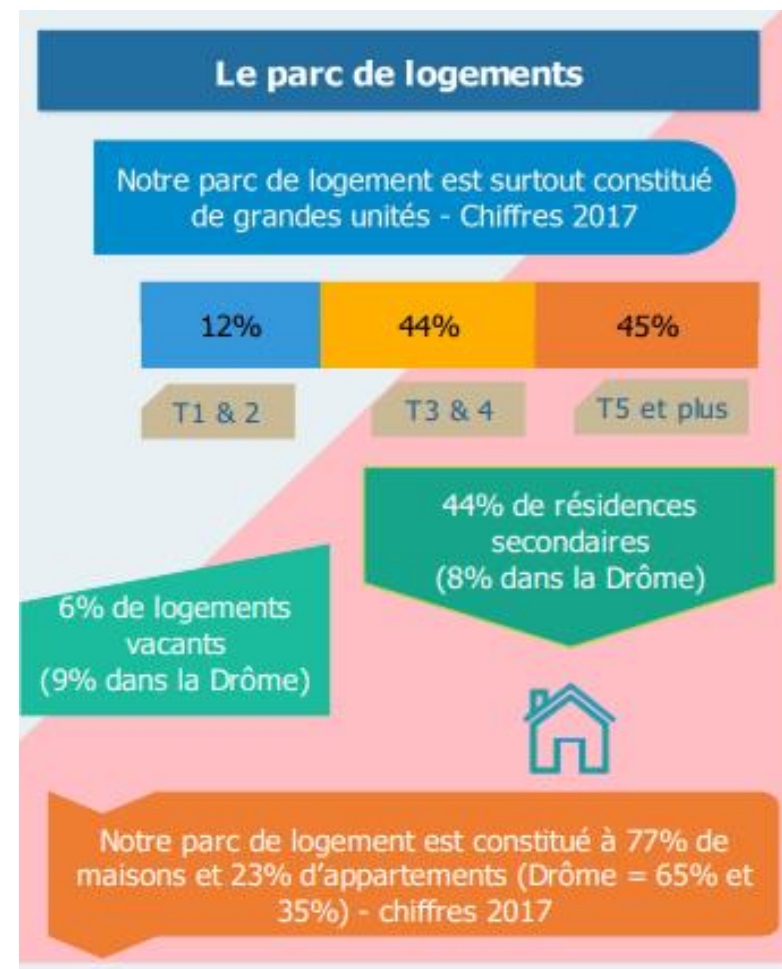
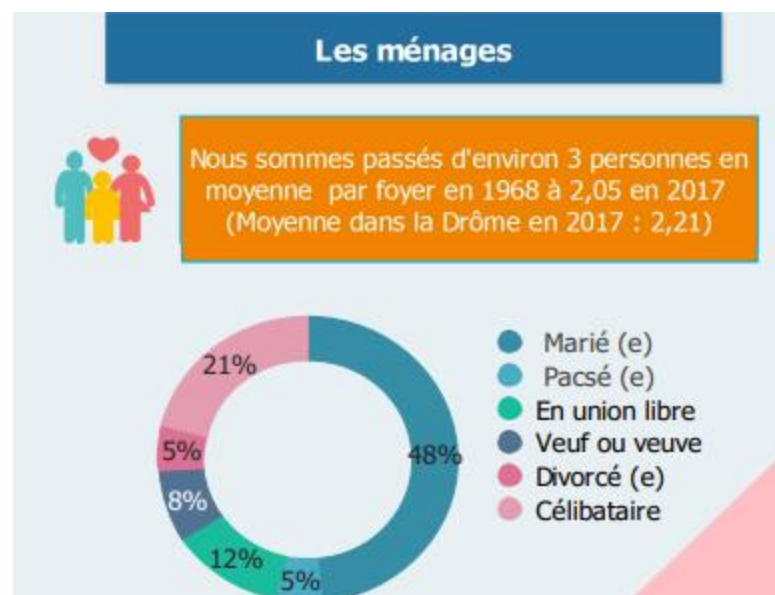


Soit par exemple, 125 enfants de moins de 14 ans en 2018



1ère étape du diagnostic de la commune :

Statistiques



1ère étape  
du  
diagnostic  
de la  
commune :

Statistiques

## Revenus

En 2020, le revenu disponible médian par Unité de Consommation (UC) est de 20 200 €  
(Médiane Française en 2018 = 19 500 €)



01

1 UC pour le premier adulte du ménage

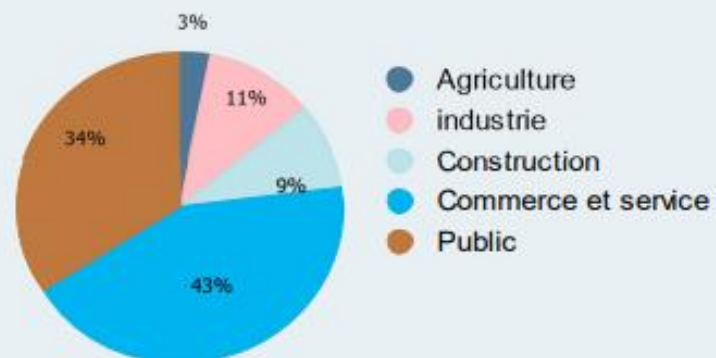
02

- 0,5 UC pour les autres personnes de 14 ans ou plus ;

03

- 0,3 UC pour les enfants de moins de 14 ans.

## Répartition des postes par activité en 2018

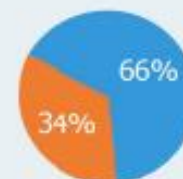


## Impôts



En 2017, 62% des ménages étaient non imposables (60% dans la Drôme)

## Emploi



En 2018, 66% des actifs travaillent sur la commune

Environ 300 actifs sont décomptés en 2017 (y compris 24 personnes en recherche d'emploi) ... et 322 emplois dénombrés à la même date

Taux de chômage en 2018 : 8%  
(14% dans la Drôme en 2017)

1ère étape du diagnostic de la commune :

Statistiques

### Focus sur le tourisme



38 125 nuitées touristiques en 2019  
1 085 lits disponibles  
25 000 visiteurs à l'Office du Tourisme en 2019

La clientèle de proximité est majoritaire



120 000 € de taxe de séjour - Source OT  
retombées estimées à 15 M€/an - source CCRV

### Focus sur les entreprises

101 entreprises en 2018 ; 3,1 emplois par entreprise, en moyenne

Nombre de création d'entreprises entre 2011 et 2020



2ème étape  
du  
diagnostic  
de la  
commune :

Qualitatif

6 réunions

Une  
centaine de  
participants

350  
remarques  
faites

2 réunions  
du Conseil  
Municipal





2ème étape  
du diagnostic  
de la  
commune :  
Qualitatif

## Diagnostic

Réunions publiques 4<sup>ème</sup> trimestres 2021 et Conseil Municipal du 13 janvier 2022

### Atouts

**Développement** /dynamisme actuel (commercial et démographique)  
**Développement agriculture bio**, raisonnée ou diversifiée - démarrage des circuits courts  
**Dynamisme** des associations  
**Environnement** exceptionnel  
Forte **identité** du territoire  
**Importante** ressources forestières  
**Infrastructures** publiques existantes  
**Qualité** de vie  
**Ressources** en eau actuellement suffisante  
Important **Fonds de roulement** financier de la commune

### Opportunités

**Labellisation** Petites Villes de Demain et Centre ville et Village  
**Mutualisation** et synergie avec le Parc et la CCRV  
**Plan de relance** du gouvernement  
**Développement** énergie renouvelables

### Faiblesses

**Inadaptation** du parc de logement  
**Urbanisme**, PLU inadapté  
**Vétusté** des réseaux (eaux, assainissement, voirie, télécom ...)  
Développement économique freiné par un **manque** d'infrastructures  
**Eloignement**, isolement géographique, difficulté d'accès  
**Faiblesse** des moyens de la mairie  
**Communication** insuffisante  
**Liens** entre habitants et élus trop faibles  
**Manque** de lien social  
**Manque** équipement / jeunesse  
**Mobilité**, circulation, stationnement ... à revoir  
Mobilité/transport collectif insuffisant  
**Offre** commerciale insuffisante  
**Politiques** sociale et éducative **mal définies**  
**Services** et infrastructure publiques insuffisantes

### Menaces

**Contexte** national et général dégradé  
**Difficultés** du monde paysan  
**Hausse** des prix du foncier  
Pic de **surfréquentation** estivale  
Réchauffement et **dérèglement** climatique  
**Ressources** en eau menacée (qualité et quantité)  
**Vieillesse** de la population  
**Absence** d'un projet de territoire avec la CCRV et le Parc

*Un village aux nombreux atouts, dans un environnement exceptionnel mais le dynamisme actuel ne doit pas faire oublier un équilibre fragile ...*



# Conférences

S'informer pour mieux comprendre et prendre du recul ...

2 conférences pour s'informer et débattre

## Avril 2022

- Intervention de géographe, sociologue et de spécialiste du Parc du Vercors

## Juin 2022

- Présentation du projet de révision de la charte du parc régional du Vercors

RuralitéS en Transition  
21 avril 2022 – La Chapelle en Vercors

RuralitéS  
en  
Transition  
21 avril  
2022 – La  
Chapelle  
en  
Vercors

Philippe Bourdeau et Pierre-Antoine Landel (enseignants chercheurs)  
**Conférence RuralitéS en transition**

**Une présentation en 6 images**

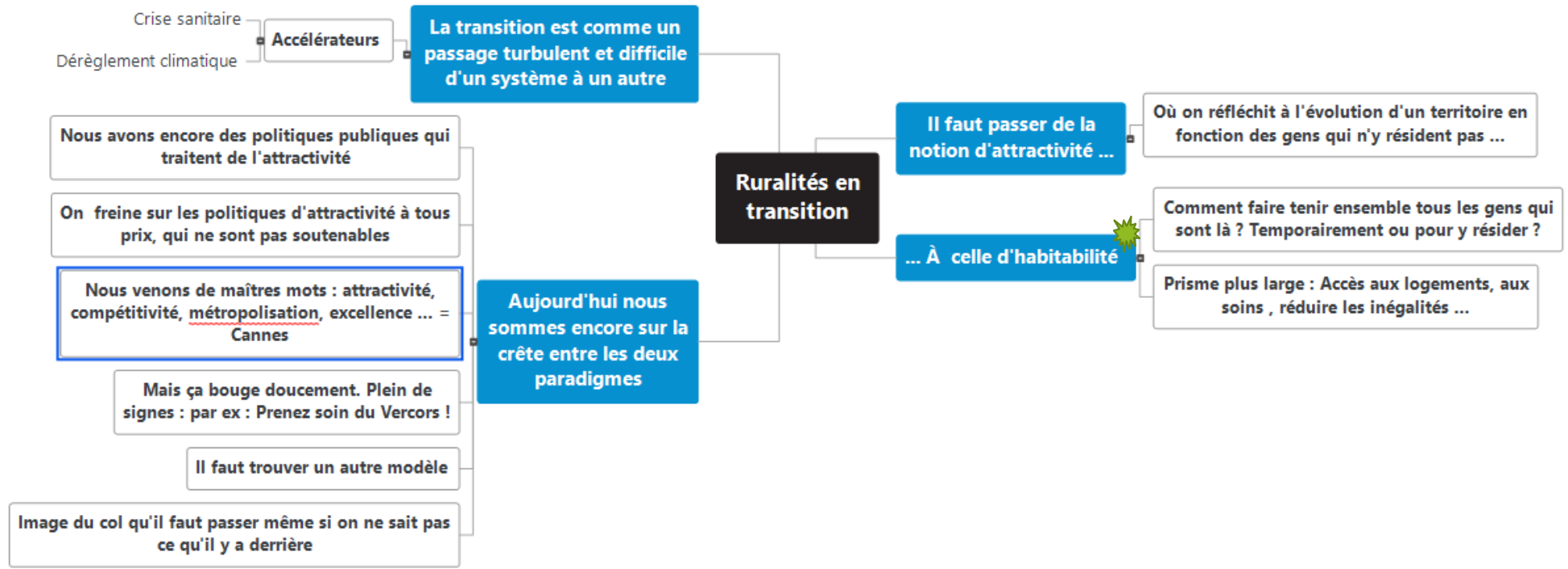
- 1 : De l'espace rural à ma mosaïque rurale
- 2 : Habiter le Vercors en 2022
- 3 : Transition territoriale : de quoi parle t on ?
- 4 : De l'habitabilité récréative à l'habitabilité transformative
- 5 : 6 figures de l'interface entre Innovations sociales et collectivités territoriales
- 6 : quels liens avec l'histoire du territoire ?


Conclusion en questions ?



# Ruralités en Transition 21 avril 2022 – La Chapelle en Vercors

Quelques notes prises pendant la conférence :

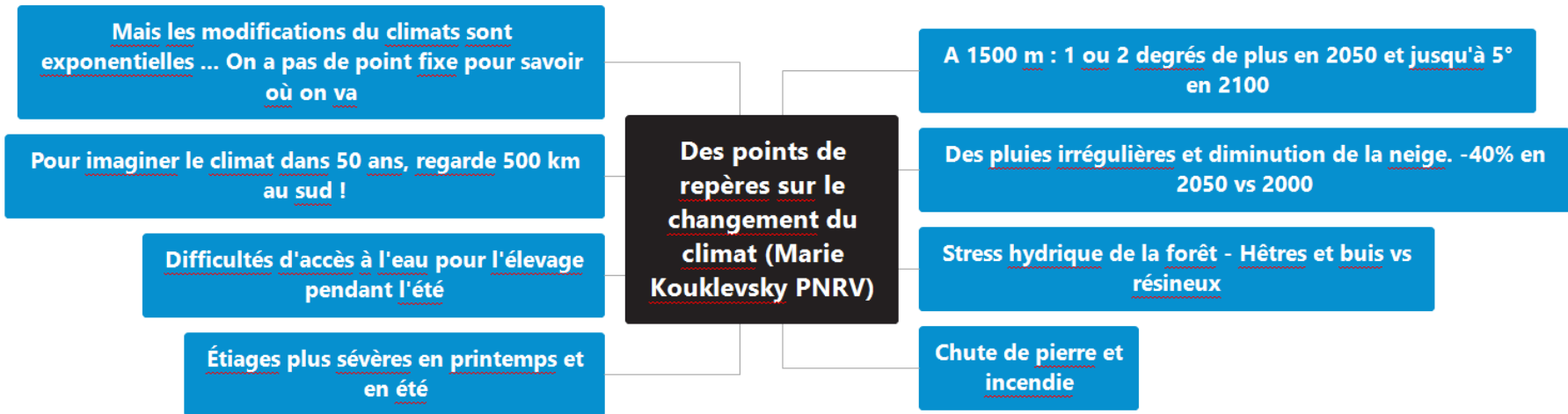



 Habitabilité = « Néologisme qui qualifie l'ensemble des conditions de l'habiter d'un lieu (accessibilité, convivialité, citoyenneté, proxémies) aussi bien matérielles qu'idéelles. Le terme renvoie à une idée de l'habiter plus large que le fait de résider. L'habitabilité d'un lieu est liée à l'existence de possibilités suffisantes de création et d'adaptation permettant aux individus de se l'approprier. » (MCD) avril 2014. Olivier Lazzarotti, Notion à la une : habiter, 2013. (<http://geoonfluences.ens-lyon.fr/informations-scientifiques/a-la-une/notion-a-la-une/habiter>)



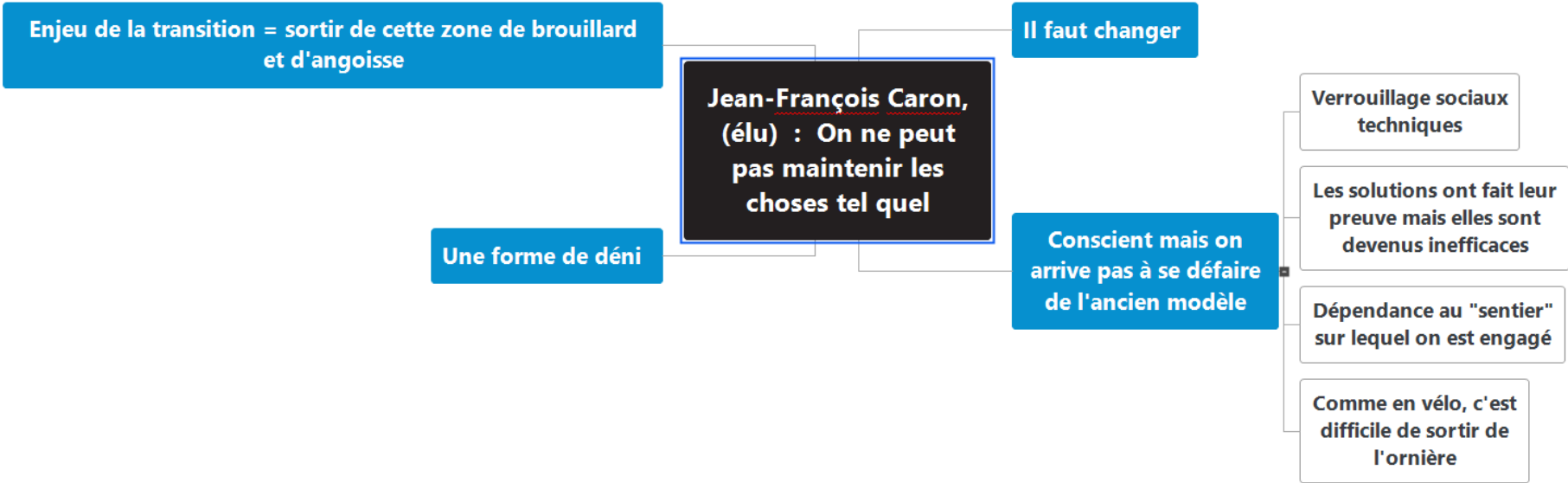
Ruralités  
en  
Transition  
21 avril  
2022 – La  
Chapelle  
en  
Vercors

Quelques notes prises pendant la conférence :



RuralitéS  
en  
Transition  
21 avril  
2022 – La  
Chapelle  
en  
Vercors

Quelques notes prises pendant la conférence :





# RuralitéS en Transition 21 avril 2022 – La Chapelle en Vercors

Quelques notes prises pendant la conférence :



Projet de révision de la Charte du parc régional  
du Vercors  
7 juin 2022 – St Jean en Royans

Le projet  
de Charte  
du Parc -

AXE 1  
VERCORS  
À VIVRE

**Cadre de vie exceptionnel dont le patrimoine doit être mis en valeur + Maintenir et développer le tissu social et économique**

Mesure 1.1 – Valoriser et préserver les paysages

Mesure 1.2 – Préserver les milieux naturels

Mesure 1.3 – Maintenir un cadre de vie favorable

Mesure 1.4 – Soutenir les activités agricoles et forestières

Mesure 1.5 – Requalifier l'offre touristique

Mesure 1.6 – Promouvoir des modèles sobres et inclusifs



Le projet  
de Charte  
du Parc -

AXE 2 :  
vercors  
en  
transition

**Le Vercors a besoin d'accroître sa capacité d'adaptation face aux changements globaux et se déclare "Territoire en transition"**

Mesure 2.1 – Mobiliser en faveur des transitions

Mesure 2.2 – Accélérer la transition énergétique

Mesure 2.3 – Accompagner l'agriculture dans ses transitions

Mesure 2.4 – Adapter la gestion forestière au changement climatique

Mesure 2.5 – Accompagner la transition alimentaire

Mesure 2.6 – Réussir la transition touristique



Le projet  
de Charte  
du Parc -

AXE 3 :  
vercors  
en  
Partage

**Plus de dialogue, plus de partage et de mise en commun**

Mesure 3.1 – Équilibrer les usages du foncier

Mesure 3.2 – Organiser l'usage de l'eau, ressource limitée et fragile

Mesure 3.3 – Concilier les usages dans le respect des milieux naturels

Mesure 3.4 – Tisser des liens entre les territoires

Mesure 3.5 – Cultiver les valeurs d'accueil et de solidarité

Mesure 3.6 – Une culture commune pour un territoire vivant !

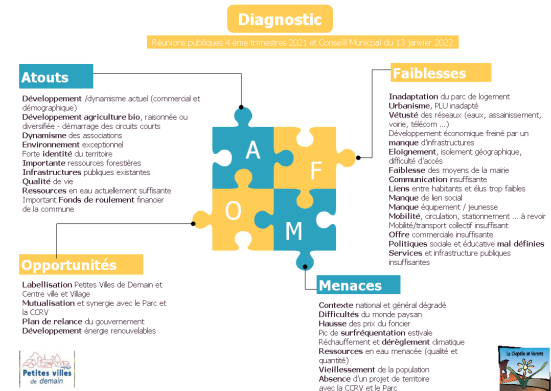


# La Chapelle en 2040 ?

Savoir vers quoi nous voudrions aller ...

# La Chapelle en 2040 ?

Nous voyons mieux où nous sommes ...



Où voulons-nous être dans 10 ou 15 ans ?

- Quels enjeux ?
- Quelles priorités ?
- Quels objectifs ?



## Un questionnaire diffusé pour interroger les habitant(e)s



### La Chapelle en 2040 ?

Fin 2021, nous avons partagé avec vous un diagnostic de notre commune. Nous aimerions maintenant nous projeter dans l'avenir. Imaginez-vous en 2040, quand vous vous mettez à la fenêtre, que voyez-vous ? Quelle vision avez-vous de notre village dans 20 ans ?

Nous nous donnons jusqu'au 15 octobre pour recueillir vos réactions, avant de les synthétiser avec le Conseil Municipal et d'en tirer les grandes lignes de notre projet politique pour la Chapelle ...

N'hésitez pas à exprimer vos souhaits. Mais n'oubliez pas SVP que nous n'avons pas, à l'échelle des communes, les mains libres dans tous les domaines et que nous aurons aussi à intégrer des contraintes financières !

La durée de la réponse est estimée à 10 minutes, le formulaire est entièrement anonyme et toutes les questions sont facultatives. Rendez-vous en début d'année prochaine pour une présentation des résultats !

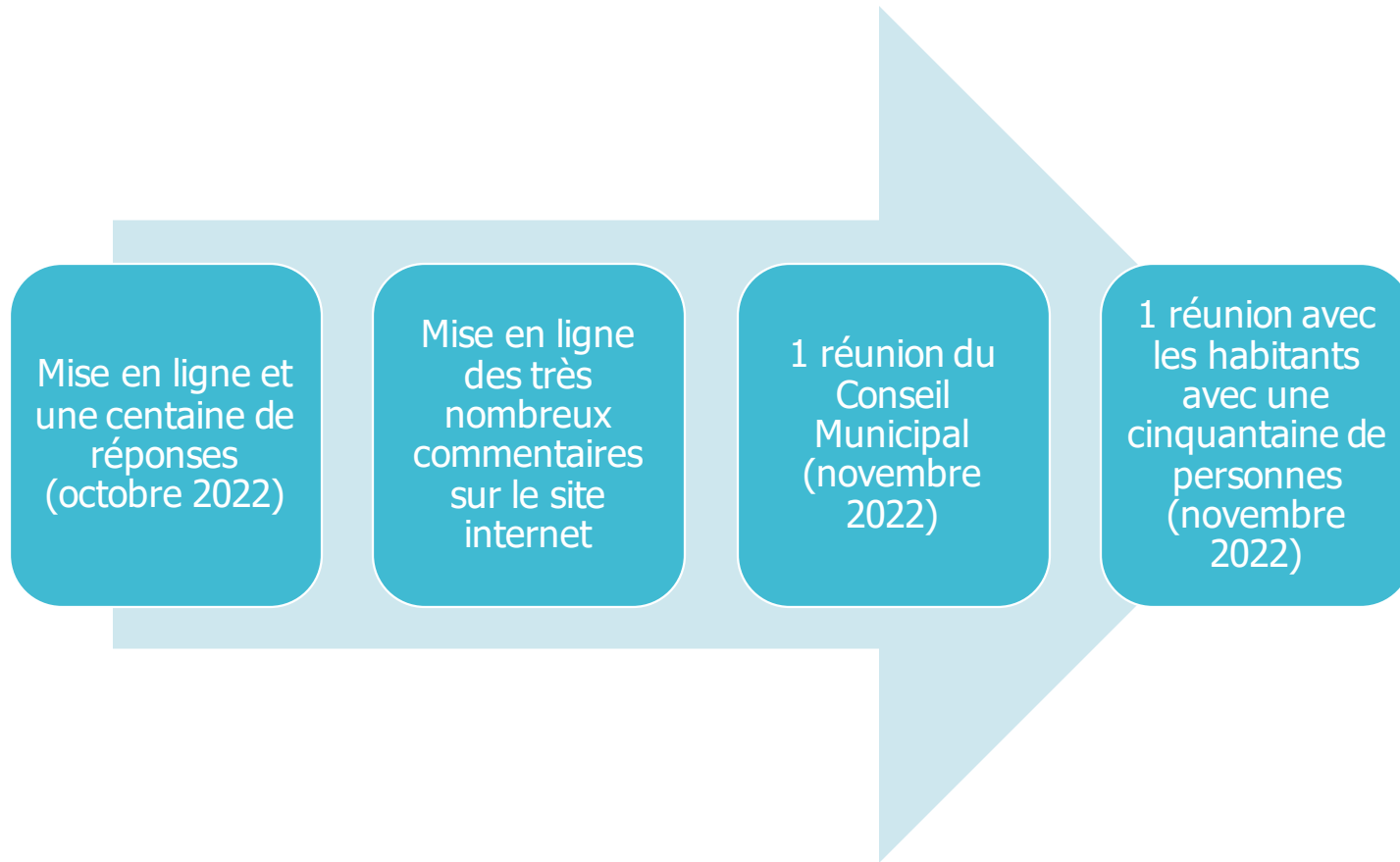
**Merci de votre participation**

Démarche  
Petites Villes  
de Demain  
et  
construction  
d'un projet  
de territoire





# La Chapelle en 2040 ?



Voir en annexe les graphiques établis



Que faut-il  
garder et  
préserver ?



<https://wordart.com/>



Qu'est ce  
qui  
manque ?

préservation foncier  
Mobilité douce  
commerce  
piéton  
Energie renouvelable  
salle associative  
Jeunesse  
Dentiste  
Fibre  
Transition écologique  
maison de retraite  
transports collectifs  
Solidarité  
Co-working  
Soutien Handicap  
Médecin  
Pistes cyclables  
Logement  
Spécialistes  
espace rencontre  
Circuits courts  
Espace urbain amélioré  
Association

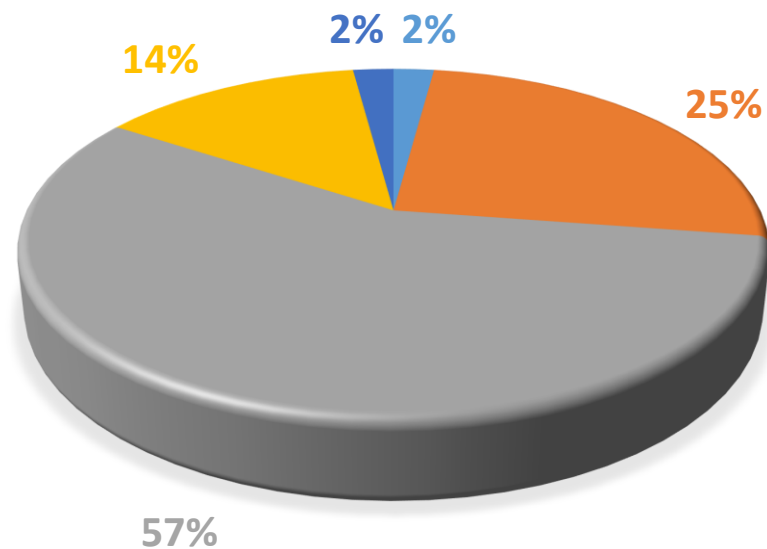


Qu'est  
ce qu'il  
faut  
régler ?



# Combien serons-nous ?

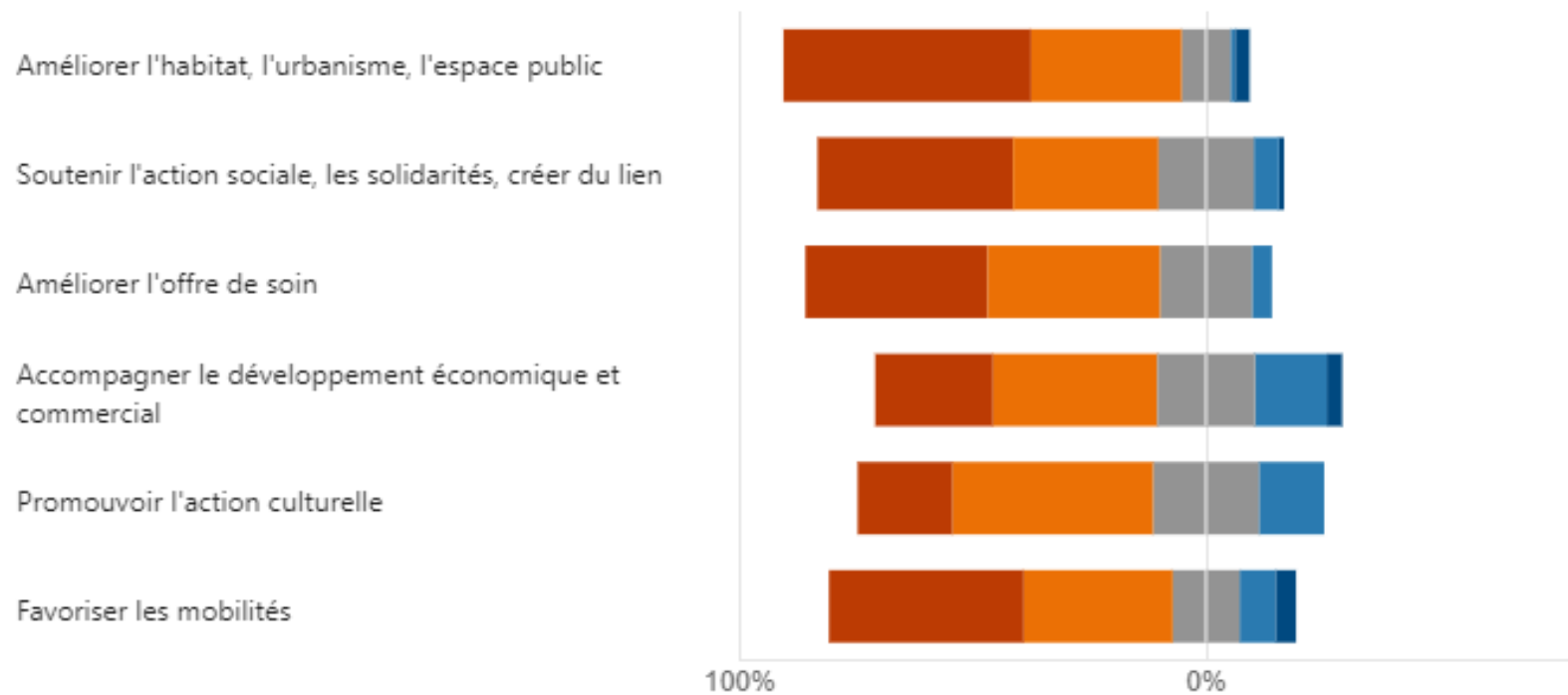
## COMBIEN SERONS-NOUS ?



- Moins de 750
- 750, comme aujourd'hui
- Entre 751 et 1000
- Entre 1011 et 1500
- Plus de 1500

# Ces axes politiques vous paraissent ... ?

■ Essentiel ■ Important ■ Souhaitable ■ Secondaire ■ Ne sait pas



# Le projet

Enfin quels fils conducteurs, quels objectifs et  
quelles actions ?

# Fils conducteurs du projet de territoire

**Développer notre  
résilience**

**Nous inscrire pleinement  
dans la transition  
écologique et sociale**

**Construire un équilibre  
général**

**Faire croître  
raisonnablement la  
population pour un village  
plus vivant et rajeuni**

**Améliorer l'habitabilité**

**Développer les mobilités  
douces**

**Renforcer la solidarité**

**Cultiver la démocratie et  
le lien social**

**Développer notre  
territoire en préservant  
l'environnement**

**Améliorer l'accès aux  
soins**

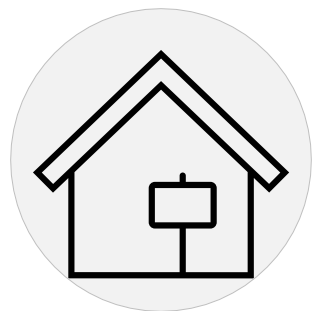
**Préserver traditions et  
authenticité**

**Faciliter les déplacements**





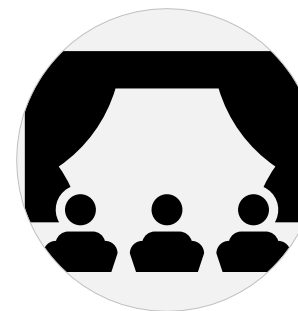
# Principaux objectifs du projet de territoire



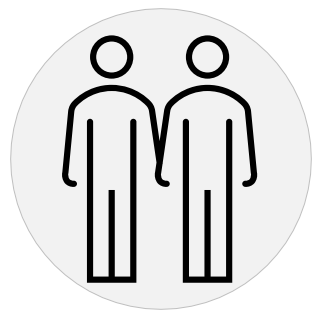
**Améliorer l'habitat,  
l'espace public et  
l'urbanisme**



**Accompagner le  
développement  
économique et  
commercial**



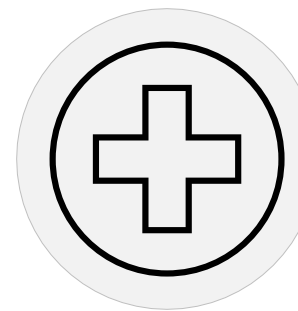
**Promouvoir l'action  
culturelle**



**Soutenir l'action  
sociale et les  
solidarités**



**Développer les  
mobilités douces et les  
transports**



**Améliorer la santé**

# Améliorer l'habitat, l'espace public et l'urbanisme

Les grands  
axes de travail

Améliorer le parc de  
logement, accompagner la  
rénovation et réduire le  
taux de vacance en  
centre-bourg

Limiter la  
«consommation» de notre  
réserve foncière

Réduire les  
consommations  
d'énergies, produire et  
utiliser les énergies  
renouvelables, réduire et  
mieux gérer les déchets

Poursuivre l'amélioration  
et la modernisation des  
réseaux et équipement

Mettre en valeur en valeur  
nos espaces publics et  
notre patrimoine



## Améliorer l'habitat, l'espace public et l'urbanisme

Exemples d'actions :

### Améliorer le parc de logement, accompagner la rénovation et réduire le taux de vacance en centre-bourg

- Envisager une OPAH (opération programmée d'amélioration de l'habitat) ou une ORT
- Repérer des logements vacants et/ou anciens.
- Mobiliser/accompagner les propriétaires pour les rénover et/ou les remettre sur le marché
- Favoriser la rénovation des façades, des logements et des commerces
- Accompagner l'innovation des manières d'habiter afin d'augmenter l'offre de logements locatifs à l'année (habitat partagé, logements plus petits...)
- Étudier tous les leviers permettant à terme de diminuer la proportion de maisons secondaires.

### Limiter la « consommation » de notre réserve foncière

- Recycler les friches en centre-Bourg en opérations mixant habitat, commerces, bureaux d'activités, espace de coworking... Ex : bâtiment Appaix, friche Lattier
- S'appuyer sur EPORA, Établissement public foncier d'état, pour mobiliser le foncier, favoriser l'aménagement durable des territoires et lutter contre l'étalement urbain
- Retravailler sur les documents d'urbanisme et identifier les besoins prioritaires à modifier dans l'attente d'une révision du PLU (I)



## Améliorer l'habitat, l'espace public et l'urbanisme

Exemples  
d'actions :

### Réduire les consommations d'énergies, produire et utiliser les énergies renouvelables, réduire et mieux gérer les déchets

- Mettre en service la micro centrale de l'Aygue pour produire 750 Mwh/an (estimation)
- Développer la production d'électricité solaire (autoconsommation collective)
- Promouvoir la rénovation énergétique des bâtiments
- Réduire la consommation énergétique des ménages et des bâtiments communaux
- Développer drastiquement l'information aux habitants pour qu'ils adhèrent au tri des déchets
- Soutenir activement les filières locales de réutilisation et de réemploi.

### Poursuivre l'amélioration et la modernisation des réseaux et équipement

- Soutenir le déploiement de la fibre
- Entretien et améliorer les voiries, favoriser l'enfouissements des réseaux
- Remplacer nos équipements de déneigement pour assurer la Viabilité Hivernale
- Mettre en place un Plan Communal de Sauvegarde
- Faire réaliser un schéma directeur de gestion des eaux pluviales



## Améliorer l'habitat, l'espace public et l'urbanisme

Exemples  
d'actions :

### Mettre en valeur nos espaces publics et notre patrimoine

- Rénover le bâtiment des services techniques, la salle des fêtes et les bâtiments de l'ancienne école
- Améliorer le cadre de vie du centre et la convivialité des espaces : plus de rencontres, plus d'animation, plus de convivialité.
- Fleurir le centre du village
- Améliorer les entrées du village
- Remplacer la signalétique
- Réaliser une étude architecturale et patrimoniale dans le centre bourg
- Restaurer et protéger les chapelles de St Antoine et de Notre dame des lumières ainsi que le clocheton de notre ancienne école
- Poursuivre l'amélioration de l'éclairage public
- Revoir la circulation et le stationnement dans le village pour accompagner les mobilités douces
- Faire l'inventaire des voies communales et chemins ruraux



Accompagner le développement économique et commercial

Les grands axes de travail :

Maintenir et densifier le tissu commercial, artisanal et de services

Accompagner et encadrer le développement touristique

Améliorer l'exploitation de la forêt

Soutenir l'agriculture



Accompagner le développement économique et commercial

Exemples d'actions :

## Maintenir et densifier le tissu commercial, artisanal et de services

- Accompagner le développement des activités commerciales existantes et la création d'activités
- Soutenir les éventuels projets d'association commerçant/artisan
- Renforcer la communication commerciale et artisanale
- Mettre en place une veille foncière et immobilière de locaux et fonciers disponibles pour augmenter la part de locaux commerciaux
- Aider au développement d'activités tertiaires, de professions libérales et d'entreprises individuelles : bureaux d'activités, tiers-lieux, petit hôtel d'entreprises
- Relancer le projet d'extension de la ZA
- Accompagner la digitalisation des commerçants et artisans
- Communiquer et faire valoir le Vercors Sud
- S'appuyer sur le rayonnement des marchés du jeudi et du samedi
- Valoriser les produits locaux : renforcer les circuits courts



Accompagner le développement économique et commercial

Exemples d'actions :

## Accompagner et encadrer le développement touristique

- Fédérer les acteurs : relancer une union commerciale
- Accompagner l'organisation et la coordination des animations commerciales et soutenir les réseaux d'acteurs
- développer l'esprit « village » – Communiquer sur l'esprit montagne (Augmenter le savoir-vivre)
- Fédérer les acteurs et accompagner l'organisation et la coordination de ceux-ci, en s'appuyant sur l'office du tourisme afin de travailler sur un modèle d'accueil type 4 saisons toujours en cherchant l'équilibre et un accueil qualitatif, mieux réparti sur l'année
- Refondre le site internet – le mettre en lien avec celui de la CCRV
- Encourager et soutenir des manifestations hors saison (Pâques, Toussaint)





Accompagner le  
développement  
économique et  
commercial

Exemples  
d'actions :

## Améliorer l'exploitation de la forêt

- Aller vers plus de mutualisation en matière de travaux (piste, plantation, coupe, voire vente)
- Mettre en place un programme d'échanges de parcelles de manière à mieux massifier. Faire inventaire des parcelles communales.
- Aider à la multifonctionnalité des espaces naturels et à leurs utilisations par les différents acteurs (Forestiers, randonneurs, vtt, Muschers, chasseurs...) ce qui implique suivis, entretien et remise en état)
- Favoriser les circuits courts en développant un réseau de chaleur communale, bois énergie, entre mairie église, ...
- Favoriser et continuer les essais d'adaptation de nouvelles espèces en fonction de l'évolution climatique en lien avec l'ONF.

## Soutenir l'agriculture

- Soutenir l'installation d'exploitations agricoles biologiques/raisonnées en cohérence avec notre territoire
- Développer les associations de producteurs locaux
- Soutenir l'adaptation des cultures au changement climatique
- Recenser les sources et les citernes existantes : revoir leurs captages et permettre leur utilisation aux éleveurs - Entretenir les sources
- Aider à la création d'un atelier de transformation de produits agricoles sur le territoire de la CCRV
- Accompagner l'émergence d'un réseau d'acteurs agricole et pastoral autour de l'agriculture nourricière en sollicitant les outils du projet alimentation santé et territoire



# Promouvoir l'action culturelle

Les grands axes  
de travail :

Accompagner les  
associations

Soutenir/ pérenniser les  
offres culturelles existantes



# Promouvoir l'action culturelle

Exemples  
d'actions :

## Accompagner les associations

- Améliorer, pérenniser, harmoniser les aides financières ou autres apportées aux associations.
- Soutenir activement la recherche et le partage d'espace nécessaire au bon fonctionnement des associations

## Soutenir/ pérenniser les offres culturelles existantes

- Mettre à disposition des moyens humains et techniques pour accueillir les offres culturelles

—



Soutenir  
l'action  
sociale et  
les  
solidarités

Les grands axes  
de travail :

Soutenir les  
associations et les  
évènements

Renforcer les  
actions en faveur  
de l'enfance et la  
jeunesse

Dynamiser le  
CCAS



# Soutenir l'action sociale et les solidarités

Exemples  
d'actions :

## Soutenir les associations et les évènements

- Mettre à profit le recensement existant des besoins (association, jeunes, adultes, familles ...).
- Mieux renseigner les usagers sur les services mis en place telles que VercorsExpress, Vertapop ...
- Réfléchir aux moyens de collaboration avec les associations et les autres collectivités du territoire afin de proposer aux habitants une offre de services cohérente et adaptée
- Organiser un pique-nique des habitants
- Accompagner les espaces mis à disposition des habitants comme les jardins partagés
- Continuer le vivre ensemble et les actions citoyennes/associatives

## Renforcer les actions en faveur de l'enfance et la jeunesse

- Soutenir les projets d'école et périscolaire, poursuivre la collaboration avec l'équipe pédagogique et les parents d'élèves
- Réfléchir à l'élaboration d'un Projet Educatif Local
- Travailler avec la CCRV sur les actions à mener en direction des jeunes
- Encourager les projets intergénérationnels
- Développer, pérenniser et renforcer les actions en faveur de la jeunesse avec les Marmottons, AD'air et la CCRV – Par exemple : agrandir le parking de la Maison de l'Aventure
- Installer un City Stade dans le jardin de ville

## Dynamiser le CCAS

- Redéfinir précisément ses missions et les étendre
- Traiter les situations individuelles



# Développer les mobilités douces et les transports

Les grands axes de travail :

Développer le transport partagé et collectif, relayer les travaux des associations proposant des solutions de mobilité mutualisées

Développer les mobilités douces (vélo,...)

Travailler sur les liaisons inter villages sur le plateau



## Développer les mobilités douces et les transports

Exemples d'actions :

### Développer le transport partagé et collectif, relayer les travaux des associations proposant des solutions de mobilité mutualisées

- Développer les informations pratiques sur le covoiturage : signalétique parking, stationnement sécurisé pour les vélos, communication sur les dispositifs existants ...
- Solliciter la Région pour adapter son offre de lignes (horaires, petits bus, plus de trajets...)

### Développer les mobilités douces (vélo,...)

- Favoriser des itinéraires sécurisés pour accéder à pied ou en vélo, au cœur du village, à l'école et au collège. Travailler sur la cohabitation des différentes mobilités
- Ajouter une signalétique piétonne au départ des parkings
- Installer des mobiliers de stationnement vélos pour accéder aux commerces et services
- Installer des garages à vélos abrités et sécurisés, avec recharge électrique, sur des lieux stratégiques (parkings de covoiturage, OT...)

### Travailler sur les liaisons inter villages sur le plateau

- Travailler les accès piétons pour relier les hameaux et les villages voisins (Vassieux et Saint Agnan) au centre bourg. entre autre pour les déplacements à pied du quotidien.



# Améliorer la santé

Les grands axes de travail :

Compléter l'offre de soin accessible à la maison de santé

Engager des actions en faveur des seniors





## Améliorer la santé

Exemples d'actions :

### Compléter l'offre de soin accessible à la maison de santé

- Soutenir les travaux des professionnels de santé au sein de leur projet de CPTS
- Participer à l'installation d'un dentiste
- Favoriser les lieux ressources contre l'isolement social

### Engager des actions en faveur des seniors

- Relayer et soutenir l'action de la Matinière d'accueil de jour
- Soutenir le projet de réouverture des logements PMR de l'ancienne résidence des Campanules
- Soutenir et reprendre localement les actions proposées par le Collectif Part'âge pertinentes sur le territoire de la commune.



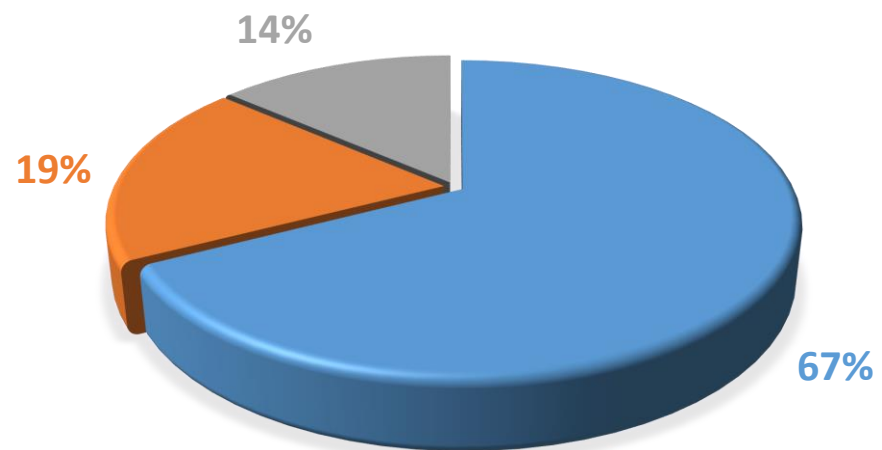
# Annexes

# Graphiques issus du questionnaires aux habitants et habitantes octobre 2022



Comment  
...?

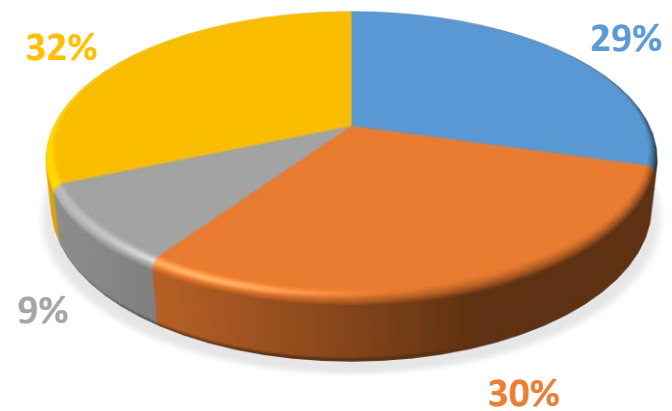
### COMMENT FERONS-NOUS NOS COURSES ?



- Le plus possible localement dans les commerces ou sur les lieux de production
- Dans les villes voisines
- Sur internet

Comment  
...?

## COMMENT ET OÙ TRAVAILLERONS-NOUS ?



■ sur la commune

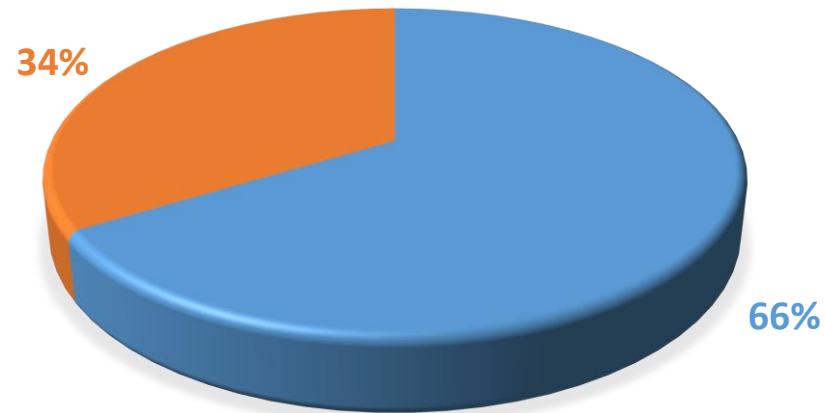
■ Sur les communes de la CCRV

■ Dans les grandes villes voisines

■ En télétravail

Comment  
...?

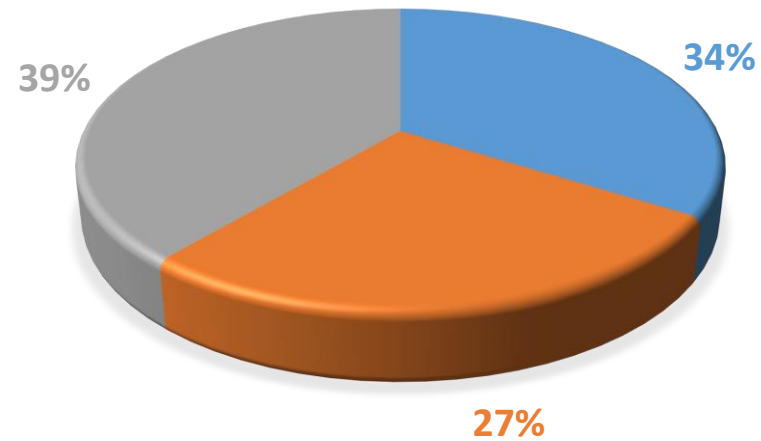
## COMMENT NOUS SOIGNERONS-NOUS ? QUE PENSEZ-VOUS DE LA SITUATION ?



■ Satisfaisante ■ Insatisfaisante

Comment  
...?

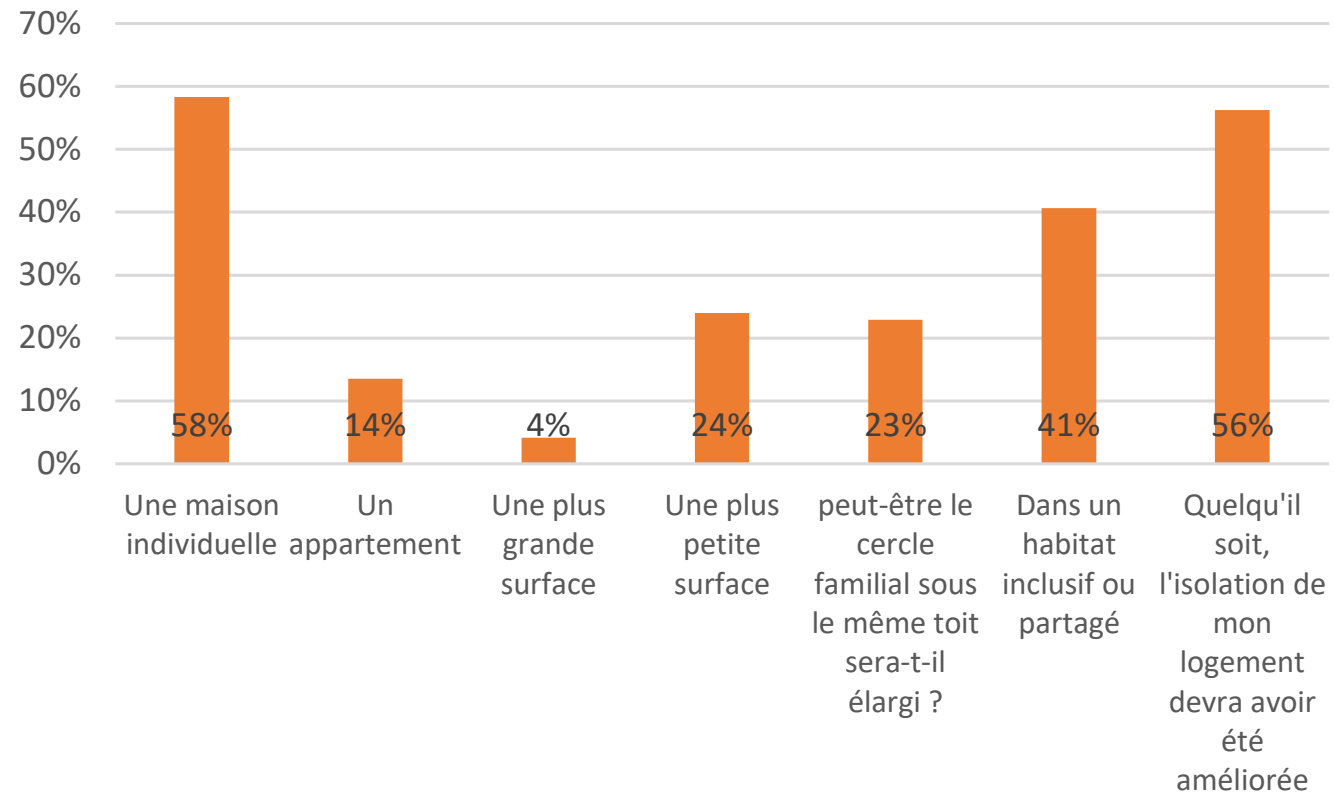
## COMMENT NOUS DÉPLACERONS-NOUS ?



- Il faut favoriser les déplacements en vélo et à pied
- La voiture individuelle restera largement indispensable
- Il faut développer les transports collectifs

Comment  
...?

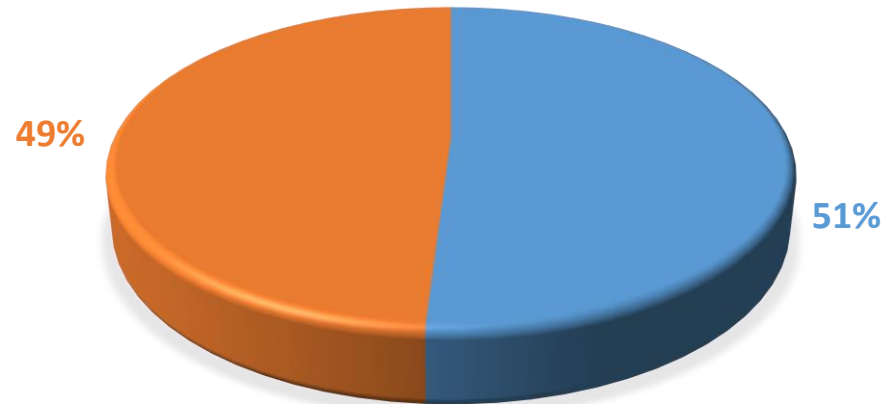
## Comment nous logerons-nous ?





Comment  
...?

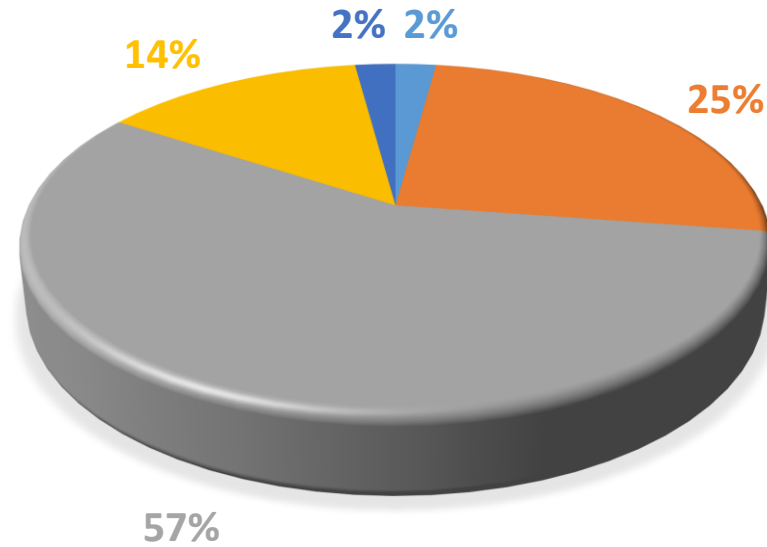
## COMMENT NOUS CULTIVERONS ET NOUS RENCONTRERONS-NOUS ?



■ Association ■ Evènement

Combien  
serons-  
nous ?

## COMBIEN SERONS-NOUS ?



■ Moins de 750

■ 750, comme aujourd'hui ■ Entre 751 et 1000

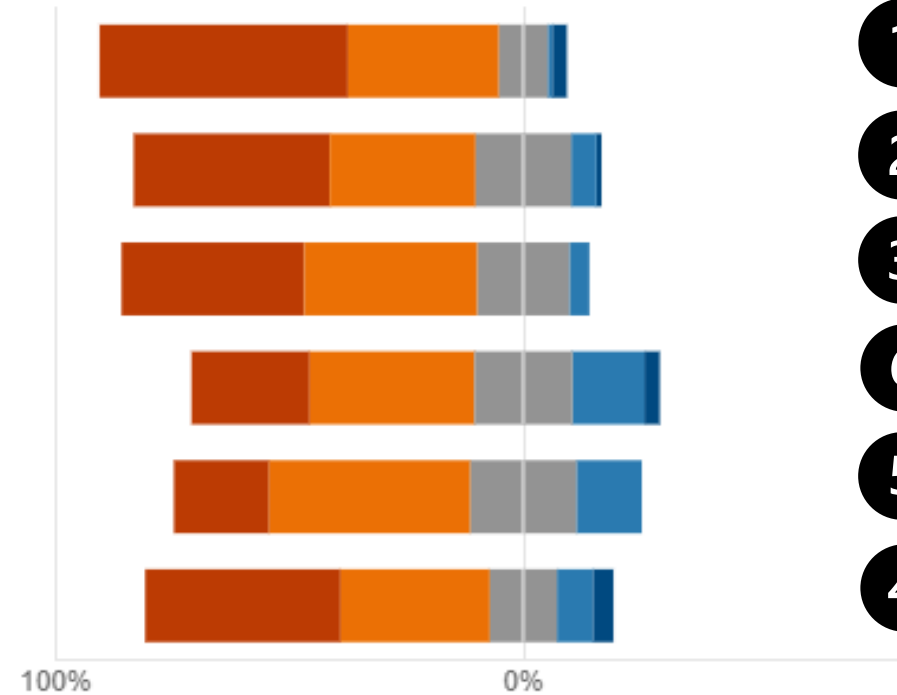
■ Entre 1011 et 1500

■ Plus de 1500

# Ces axes politiques vous paraissent ...?

■ Essentiel ■ Important ■ Souhaitable ■ Secondaire ■ Ne sait pas

- Améliorer l'habitat, l'urbanisme, l'espace public
- Soutenir l'action sociale, les solidarités, créer du lien
- Améliorer l'offre de soin
- Accompagner le développement économique et commercial
- Promouvoir l'action culturelle
- Favoriser les mobilités



- 1
- 2
- 3
- 6
- 5
- 4

